



**Festival “ Vivons ensemble avec nos différences ”,  
du 10 au 14 mars avec Gières Jeunesse**

L'ÉQUIPE DE L'AGENCE DE GIÈRES



**cimm**  
Immobilier

VOUS ADRESSE SES MEILLEURS VŒUX  
pour cette nouvelle année

**2025**



**DAVID GIROUD-SUISSE**

8 rue Charles Morel  
38420 DOMÈNE

☎ 07 82 34 00 41  
contact@dgsmenuiserie.fr



**Matériel industriel de balayage**  
**Location de balayeuses-raboteuses**

Boîte Postale N°3 - ZI LE BRESSON  
38660 LE TOUVET - 04 76 08 42 42

**Carrosserie ROVIRA**



Réparations toutes marques  
Pare-brise  
Toutes assurances

13, rue de la Libération  
38610 GIÈRES

Tél. 04 76 89 33 80 - carrosserie.rovira@wanadoo.fr

des **imprimerie**  
**ECUREUILS**



3, rue de Mayencin - ZI - 38610 GIÈRES

Tél. 04 76 42 11 92 - E-mail : imp.ecureuils@wanadoo.fr

**"Le Parfum du Pain"**  
Boulangerie - Pâtisserie



**Festival DES PAINS**

Alexandra & Yvan GUILLOUX

Du mardi au samedi 6h à 13h et 15h à 19h - Fermé dimanche et lundi

22, Grand'Rue - 38610 GIÈRES  
Tél. 04 76 89 32 48 - leparfumdupain@gmail.com

**Ecole et Collège privés Don Bosco**



Tél. 04 76 89 42 59

19, rue de la Plaine - 38610 GIÈRES - [www.don-bosco-gieres.com](http://www.don-bosco-gieres.com)

De la maternelle à la 3<sup>e</sup>  
LV1 Anglais - LV2 Espagnol - Italien  
Section Bilingue Anglais/Allemand de la 6<sup>e</sup> à la 3<sup>e</sup>  
Classes de 6<sup>e</sup> à dominantes "7<sup>e</sup> Art, Archéologie,  
Patrimoine, Montagne, Ludosciences" et  
Classe de 4<sup>e</sup> à projet  
"Ouverture sur l'Europe"  
Catéchèse - Études dirigées  
Demi-pension, garderie et étude jusqu'à 18h



**BENOIT BERTET**  
MUSIQUE

Vente et réparation  
d'instruments à vent & pianos

☎ 04 76 89 40 40  
[www.bertet-musique.com](http://www.bertet-musique.com)

Mardi au samedi 9h-12h / 14h-19h  
1 bis avenue Esclagon - 38610 GIÈRES

**Laurent MARON** RÉNOVATION ET TRAVAUX DIVERS



Fenêtres - Pvc/alu/bois  
Volets roulants - Carrelage  
Placo - Plomberie - Électricité  
Aménagement intérieur

13, rue Wilson - 38610 GIÈRES - ☎ 06 70 48 77 39




**AGI**  
Association Intermédiaire  
Grésivaudan

Vous êtes à la recherche d'un emploi ?  
AGI recrute des candidats motivés  
pour plusieurs postes :

Entretien des locaux, Agents périscolaires,  
Garde d'enfants, Agents espaces verts, etc.


Nos équipes de professionnels sont là pour vous accompagner dans votre projet  
et vous aider à trouver l'opportunité qui vous correspond.

Contactez-nous au 04 76 77 76 77 - [direction@agi-domene.fr](mailto:direction@agi-domene.fr)  
[www.agi-domene.fr](http://www.agi-domene.fr)



VENEZ PARTAGER VOTRE  
PROCHAIN EVENEMENT  
FAMILIAL AU GOLF D'URIAGE

ON S'OCCUPE DE TOUT !



ANNIVERSAIRE - BAPTÊME - FÊTES  
MENU A PARTIR DE 30€

GOLF D'URIAGE - 09 62 50 47 89  
[COM@GOLFEDURIAGE.COM](mailto:COM@GOLFEDURIAGE.COM)

2 repas à gagner chaque mois. Participez au tirage au sort mensuel  
Retournez vos nom + prénom + adresse email à : [com@golfdurlage.com](mailto:com@golfdurlage.com)



## « Quand l'énergie de la jeunesse annonce l'arrivée du printemps ! »

En tant que fidèles lecteurs/lectrices de notre bulletin municipal, il est probable que vous apparteniez à une génération qui ne pourrait se passer du papier comme média d'information. Il est aussi possible que vous portiez un regard circonspect sur la génération Z dont les yeux sont vissés sur les écrans... À moins peut-être que vous n'ayez, comme elle, basculé dans la frénésie de la consommation numérique ? Les technologies de l'information et de la communication ont révolutionné le monde et l'essor de l'intelligence artificielle nous promet des changements encore plus grands

D'une nature très différente de ceux que les parents ou grand-parents que nous sommes (ou que nous pourrions être) ont connu dans la première moitié de leur vie, les défis auxquels se confrontent nos jeunes n'en sont pas moins grands. Dans ce contexte nouveau, la ville de Gières tente de redoubler d'efforts pour accompagner ses enfants et adolescents sur le chemin, souvent accidenté, qui les conduit vers l'âge adulte.

Notre attention se porte d'abord sur l'échec scolaire, un enjeu majeur pour la société au vu des difficultés d'insertion sociale et professionnelle qui résultent en général de la déscolarisation. Associant différents partenaires du milieu socio-éducatif, le Programme de Réussite Éducative (PRE) propose un soutien individualisé pour aider l'enfant à surmonter ses difficultés, tout en épaulant les parents dans leurs fonctions éducatives. Il permet de repérer des jeunes en difficulté scolaire et de définir les modalités du soutien qui leur est apporté : aide aux devoirs bien sûr, mais aussi formulation d'un projet d'orientation, accès à des activités de loisirs et soutien psychologique des familles. Une moyenne de 30 jeunes Giérois ont été ainsi suivis en 2023 et en 2024.

Si le décrochage scolaire n'est pas à proprement parler une problématique nouvelle, il n'en va pas de même du décrochage social pour des jeunes qui passent un temps d'autant plus considérable devant les écrans qu'ils y ont été contraints par la crise sanitaire que nous avons traversée entre 2020 et 2022. La distanciation sociale et le confinement ont limité les interactions et accentué les comportements de repli sur soi que portaient en germe les outils numériques. Conséquence ? Une dégradation de la santé mentale des adolescents, 15 % d'entre eux présentant désormais un risque important de dépression (enquête EnCLASS 2023 de Santé Publique France).

Pour inciter les jeunes à aller vers les autres, la ville poursuit son partenariat avec l'Association des Centres de Loisirs (ACL) pour leur proposer des activités de groupe telles que le théâtre, la cuisine, la magie, le dessin manga, ainsi que des ateliers consacrés aux sciences ou au jardinage... Jouer un rôle, faire partie d'une expérimentation ou créer de ses mains sont autant d'occasions de s'épanouir et de se réaliser au contact des autres.

De ces activités guidées à des projets plus personnels, il n'y a qu'un pas, que les plus âgés sont invités à franchir en bénéficiant d'aides financières pour passer leur BAFA, pour connaître leur première expérience professionnelle (chantiers jeunes) ou pour partir découvrir le monde à l'occasion de séjours culturels ou de projets humanitaires (bourse Top Départ) dont ils sont les porteurs.

Le monde dans lequel nous vivons se caractérise également par l'omniprésence de l'information et hélas de son pendant, la désinformation, dont les réseaux sociaux sont la caisse de résonance. Pour y faire face, il convient de travailler au développement de la conscience citoyenne et politique des jeunes Giérois-e-s. Cela est fait au centre de loisirs du clos d'Espiés, dès le plus jeune âge, en impliquant les enfants dans le choix et, à postériori, via des rapporteurs élus, dans l'évaluation des activités hebdomadaires dont ils bénéficient. Par ailleurs, les élèves scolarisés à Gières en CM1, CM2 et 6<sup>ème</sup> peuvent se faire élire au conseil municipal d'enfants et se familiariser ainsi avec les rouages de la vie institutionnelle et les responsabilités propres à un mandat d'élu. Enfin, dernière initiative notable, le dispositif "carte Jeune Citoyen" fait œuvre de sensibilisation en impliquant les enfants et adolescents dans des actions concrètes d'entraide ou de protection de l'environnement. Le succès de ce programme auprès des jeunes (chaque année 10 d'entre eux en sortent diplômés) permet de mettre en lumière les qualités d'altruisme et d'empathie qui les caractérisent.

C'est dans ce même esprit qu'ils participent chaque année au festival "Vivons ensemble avec nos différences", dont les jeux, les ateliers créatifs et les animations de découverte de l'autre permettent de créer des liens entre les générations et les milieux sociaux. Point d'orgue de la politique jeunesse de la ville de Gières, ce festival est un formidable moment de partage et de chaleur humaine. Ou quand l'énergie de la jeunesse annonce l'arrivée du printemps... Rendez-vous du 10 au 14 mars pour une cure de jouvence !

Bien à vous toutes et tous,

Naziha Billioud,  
conseillère municipale déléguée à l'emploi,  
à l'enfance et à la jeunesse

# sommaire



## méTRO | 14

*Circuler en voiture sans sa voiture*

## édito | 3

*« Quand l'énergie de la jeunesse annonce l'arrivée du printemps ! »*

## repères | 5

*Une réunion publique "Voisins vigilants"*

## culture | 7

*Des rencontres, du rire, des jeux, de la magie... et de la musique "barock"*



## jeunesse | 15

*La "journée déchets" du CME, c'est le samedi 5 avril*



## focus | 17

*Les activités du début de l'année*



## asso's | 24

*Le Don du Sang cherche un président*

## dossier | 11

*Diminuer ses consommations, réduire son empreinte carbone... Malgré l'inflation, la ville est en train de gagner son pari*



## numéros d'urgence

Police municipale : **04 76 89 69 19**

(renvoi sur portable)

Police nationale : **17**

Médiateurs : **07 88 63 82 29**

N° Verts de la Métro :

Voirie : **0 800 805 807**

Déchets ménagers : **0 800 500 027**

Sapeurs-pompiers : **18**

Samu : **15**

Urgence Gaz : **0 800 47 33 33**

Urgence Électricité : **0 972 675 038**

Appel d'urgence européen

(portable) : **112**

Sans abri : **115**

Enfance maltraitée : **119**

Enfants disparus : **116 000**

Stop Djihadisme : **0 800 00 56 96**

Centre anti-poison Lyon : **04 72 11 69 11**

# repères

## TRANQUILLITÉ PUBLIQUE

### Voisin vigilants

Depuis juin 2016, le dispositif de participation citoyenne "Voisins vigilants" est opérationnel à Gières. À ce jour, 14 secteurs sont concernés, chacun encadré par deux référents. Ce dispositif vise à favoriser les solidarités de voisinage et renforcer le lien social entre habitants d'une même rue ou d'un même quartier, à rassurer la population, à améliorer les échanges d'informations entre riverains, référents et polices municipale et nationale, et à accroître l'efficacité de la prévention de proximité. Il prend la forme d'une chaîne de vigilance structurée autour des riverains, et permet d'alerter les forces de police de tout événement suspect ou de nature à troubler la sécurité des personnes et des biens dont ils seraient les témoins.

Ce dispositif fera l'objet d'une présentation en réunion publique, à l'issue de laquelle les Giérois qui le désirent pourront présenter leur candidature pour devenir référent sur un secteur défini.

**Mercredi 12 mars 2025 à 18h en salle des mariages**

## SERVICE NATIONAL

Les jeunes filles et garçons nés en avril, mai et juin 2009 doivent se présenter à l'accueil de la mairie avant le 30 juin 2025, à seize ans révolus, munis de leur livret de famille et de leur carte nationale d'identité, pour le recensement militaire.

## LA POSTE

D'après l'entreprise, le bureau de Poste de Gières, malgré 75 clients quotidiens, connaît une baisse de trafic de plus de 40 % depuis 2019, en conséquence de quoi elle a décidé de réduire ses horaires d'ouverture. Le bureau de la Grand'rue est désormais accessible du mardi au vendredi, de 9h à 12h et de 14h à 17h30, et le samedi de 9h à 12h.

## POUBELLE MARRON

Des sacs compostables pour le tri des déchets alimentaires sont disponibles gratuitement à la mairie et à la bibliothèque.

## TROUVEZ-VOUS GIÈRES CYCLO-COMPATIBLE ?

Votre commune est-elle cyclable ? Faites connaître votre avis sur la mobilité à vélo en répondant au 4<sup>ème</sup> baromètre de la Fédération des Usagers et usagers de la Bicyclette (FUB), ouvert aux contributions jusqu'à fin mai 2025. Vous étiez 82 Giérois à contribuer à cette enquête lors de la dernière campagne, en 2021.

Pendant trois mois, vous aurez ainsi l'opportunité de partager vos impressions sur la cyclabilité de Gières, mais aussi des autres communes que vous parcourez lors de vos trajets quotidiens, qu'il s'agisse de déplacements professionnels, de loisirs, de courses... En moins de dix minutes, vous pourrez noter différents aspects de l'écosystème vélo, recenser les lieux à aménager en priorité, ceux ayant connu une amélioration récente... et ainsi contribuer à la prise en compte des adeptes de la petite reine.

Rendez-vous sur <https://barometre.parlons-velo.fr>, sur le site [www.fub.fr](http://www.fub.fr) ou auprès de l'association ADTC-Se déplacer autrement ([contact@adtc-grenoble.org](mailto:contact@adtc-grenoble.org)).



## PERMANENCES

■ **Agence locale de l'énergie et du climat (ALEC)** : à l'Espace Info Énergie de St-Martin-d'Hères, sur rendez-vous à prendre au **04 76 14 00 10**.

■ **Architecte-conseil CAUE** : le 3<sup>ème</sup> jeudi matin du mois, au service technique, sur rendez-vous à prendre au **04 76 89 48 20**.

■ **Avocat-conseil** : le dernier vendredi matin du mois, au service État-civil, sur rendez-vous à prendre au **04 76 89 36 36**.

■ **Conciliateur de justice** : à la maison communale de St-Martin-d'Hères, sur rendez-vous à prendre au **04 76 60 73 73**.

■ **Permanence administrative (mariage, Pacs, baptême civil)** : le mercredi matin et le vendredi après-midi, au service État-civil, sur rendez-vous à prendre au **04 76 89 36 36**.

## ÉTAT-CIVIL

Naissances

### DÉCEMBRE 2024

Milian Souvignet, le 7 ; Hugo Buffières de Oliveira, le 10.

### JANVIER 2025

Ménélik Abdou Houmadi, le 8.

Mariages

### JANVIER 2025

Veronica Andronovici et Sandu Ababii, le 18.

Décès

### DÉCEMBRE 2024

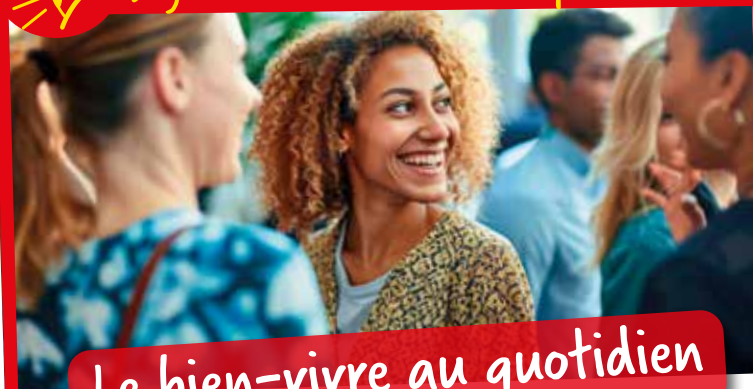
Baya Oussalah veuve Allouti, le 4 ; Marc Bogé, le 17 ; Janine Perrier veuve Coup-La-Fronde, le 31 ; Mireille Dominjon veuve Menant, le 31.

### JANVIER 2025

Guillaume Lachenal, le 18 ; Claude Calvoz, le 28.



Soyons acteurs de notre quotidien



Le bien-vivre au quotidien

- Si l'on commençait tout simplement par se sourire et se dire bonjour ?
- Si l'on était attentifs aux besoins de nos voisins ?
- Si l'on donnait de notre temps pour les autres dans les associations ?

# solidarités

## BREVES

### ■ Petite enfance

La crèche familiale recrute un(e) assistant(e) maternel(le) pour intégrer son équipe. Le candidat doit habiter Gières. Il travaillera pour le compte du CCAS, sera encadré par la responsable de la crèche familiale, et accueillera à son domicile les enfants qui lui seront confiés par le CCAS selon les modalités et horaires définis par celui-ci. Candidature à envoyer au service des ressources humaines de la ville de Gières.

### ■ Retraités

Le repas de printemps offert aux Giérois de 70 ans et plus aura lieu le samedi 17 mai, à 12h au Laussy. Les personnes intéressées sont invitées à s'inscrire préalablement, à l'aide d'un coupon disponible en mairie et sur [www.ville-gieres.fr](http://www.ville-gieres.fr) avant le samedi 19 avril.



## HORAIRES ET PERMANENCES

■ **ACTIOM (Action de mutualisation pour l'amélioration du pouvoir d'achat)**, le dernier mardi matin du mois, sur rendez-vous à prendre au **04 76 89 69 04**.

■ **Aide administrative et démarches en ligne** : sur rendez-vous à prendre au **04 76 89 69 04**.

■ **Maison de l'Emploi et de l'Entreprise/Mife Isère** : le mardi matin, à l'espace Marie-Reynoard, sur rendez-vous à prendre au **04 76 24 02 45**.

■ **Café des aidants** : un mardi par mois, de 14h à 15h30, salle du Platane, voir notre page Agenda.

■ **CCAS** : ouvert du lundi au vendredi de 8h30 à 13h, l'après-midi sur rendez-vous à prendre au **04 76 89 69 04**.

■ **CLCV (Consommation, logement et cadre de vie)** : le 2<sup>ème</sup> mercredi du mois, de 16h30 à 17h30, à l'espace Marie-Reynoard.

■ **LAEP (Lieu d'Accueil Parents-Enfants)** : le mardi de 8h45 à 11h15, à la Maison de la petite enfance.

■ **Mission locale** : le mardi après-midi hors vacances scolaires, en mairie, sur rendez-vous à prendre au **04 76 51 00 49**.

■ **Puéricultrice PMI** : les permanences se déroulent désormais au Service Local de Solidarité (SLS) de St-Martin-d'Hères le lundi de 14h à 16h et le vendredi de 9h à 11h, et au CCAS de Domène le jeudi de 9h à 11h, renseignements au **04 38 37 41 10**.

## PETITE ENFANCE

### Pré-inscription pour la rentrée de septembre 2025

Vous recherchez un mode d'accueil pour votre tout-petit à partir de septembre 2025 ? Pour les places en structure ou à la crèche familiale, les préinscriptions sont ouvertes à l'espace info petite enfance jusqu'au vendredi 4 avril ([espaceinfope@gieres.fr](mailto:espaceinfope@gieres.fr)). La commission d'attribution se réunira fin avril.

Par ailleurs, des places sont d'ores et déjà disponibles auprès des assistantes maternelles indépendantes, renseignement auprès du Relais Petite Enfance ([mpe@gieres.fr](mailto:mpe@gieres.fr)).

Tous les modes de garde, petite enfance et périscolaire, seront présentés le samedi 5 avril à la salle des fêtes ([affiche ci-contre](#)).

**Maison de la petite enfance, 04 76 89 35 20, tapez 3**



## RETRAITÉS

### Pour se détendre...

Vous êtes à la recherche de détente, de bien-être et de sérénité ? Venez découvrir la sophrologie, une méthode douce et efficace pour gérer le stress et améliorer votre qualité de vie. La sophrologie combine des exercices de respiration, de relaxation musculaire et de visualisation positive. Elle vous aide à trouver un équilibre intérieur, à mieux dormir et à renforcer votre confiance en vous.

Le CCAS propose à la résidence Roger-Meffreys des séances gratuites, spécialement conçues pour les Giérois-e-s âgé-e-s de plus de 60 ans et encadrées par Sandrine Délivry, sophrologue diplômée. Ça se passe tous les mercredis, au sein de petits groupes pour un suivi personnalisé. **Inscription et renseignements à la résidence, tél : 04 76 89 30 30.**

### ... maintenir ses capacités cognitives...

Pour apprendre à gérer vos émotions, le CCAS, la MSA Alpes du Nord et la conférences des financeurs du conseil gé-

ral, vous proposent, sous l'égide d'Atouts Prévention Rhône-Alpes, un cycle d'ateliers "Cap bien-être", tous les mardis du 11 mars au 7 avril, de 14h à 17h, à l'espace Marie-Reynoard. Ces séances sont ouvertes aux personnes souhaitant maintenir leurs capacités cognitives, leur concentration et leurs capacités de raisonnement au travers d'animations ludiques et stimulantes.

### ... et rester en bonne santé

Un atelier APA (Activité Physique Adaptée), également subventionné par la Conférence des Financeurs et animé par l'association Siel Bleu, est proposé sur le long terme (30 séances jusqu'en décembre 2025) à l'espace Marie-Reynoard. Il sera précédé d'une conférence sur les bienfaits de l'activité physique adaptée le mercredi 12 mars de 10h45 à 12h15. Des séances d'une heure suivront à un rythme hebdomadaire, auxquelles s'ajouteront cinq ateliers de deux heures sur la sensibilisation à la nutrition le mercredi de 9h à 11h.

**Pour ces deux ateliers gratuits, inscription auprès de Jeanne Barbier au 06 14 81 23 01.**

## AIDANTS

### Des ateliers de sophrologie créative

Ce sont des ateliers de relaxation ludique et créatifs pour tendre au mieux-être dans le quotidien des aidants, ainsi que des moments d'éveil de la créativité, de façon simple et ludique. L'animatrice proposera des modelage d'argile, la création de mandalas, de marque-pages... Intitulés "parenthèse bien-être", ces ateliers ont lieu un lundi par mois, de

**14h à 16h, à l'espace Marie-Reynoard, selon un programme semestriel : les deux premiers se déroulent le 17 mars et le 14 avril.**

**Inscription auprès de Jeanne Barbier au 06 14 81 23 01.**





## Ciné-échange

### Le Panache

mardi 11 mars - 20h

Ciné-échange, dans le cadre du festival **Vivons ensemble avec nos différences**

Comédie de Jennifer Devoldère, avec Joachim Arseguel, José Garcia, Aure Atika... Durée 1h33

Colin, 14 ans, fait son entrée dans un nouveau collège et il flippe : comment s'en sortir quand, comme lui, on est bègue ? Sa rencontre avec Monsieur Devarseau, charismatique prof de français, va le pousser à affronter ses peurs et sortir de son isolement. Maintenant Colin a une bande de copains et un projet : monter sur scène pour jouer Cyrano devant toute l'école  
**La projection sera suivie d'un débat avec Cultures du Cœur.**

Tarif cinéma : plein 8€ | réduit 7€ | abonné (chéquier ciné) 5€ | - 14 ans 4€



### Humour 100% féminin !

mardi 18 mars - 20h

### Alzhei'Mère

Dans le cadre du festival **Histoire de Rires**

Écriture et jeu : Sophie Belvisi. Mise en scène : Chrystelle Canals

À 18 ans, Sophie devient indépendante et sa mère dépendante. S'en suivent des années d'adaptation sociale, d'administration pesante, mais aussi d'alternance entre perte et recherche d'identité.

À travers des anecdotes sidérantes et des personnages loufoques, chercher la magie et le grain de folie pour s'évader, c'est le pari de Sophie qui utilise son imagination extravagante pour accepter l'Alzheimer précoce de sa mère. « Parler d'Alzheimer avec humour, c'est pour moi une manière de décomplexer un sujet encore trop tabou ».

Un hymne à la vie plutôt qu'une fatalité. Une évocation très touchante de son propre vécu avec un humour pétillant et quelques vocalises.

**Durée : 1h20/ Dès 12 ans**

Tarifs : normal 17€ | réduit 15€ | Prem'Laussy 13€ | abonné 11€

En première partie : @Ségodegré avec Ségolène Marc, extrait du spectacle C'est dur d'être gentille.

Rencontrer un éléphant peut changer toute une vie, rencontrer un éléphant de toutes les couleurs encore plus... Alors, imaginez quand on est sûre d'être l'incarnation d'un éléphant multicolore sur terre... Une chose est sûre... Ça aide à voir les choses différemment, et à parler de soi autrement !

Dans le cadre du festival "Histoire de Rires", découvrez dans les salles partenaires : **Topic**, mercredi 19 mars et **Les Swingirls**, jeudi 20 mars, à 20h30 à la **Basse-Cour de Grenoble** ; **Le Crédit** de Jordi Galceran, vendredi 21 mars à 20h30 à **L'Oriel de Varcès** ; et **Je vais beaucoup mieux, merci !** de Manon Lepomme, samedi 22 mars à 20h30 au **Théâtre en Rond de Sassenage**.

# Bouge ton printemps ! Nature en fête ! Samedi 22 mars

- dès 14h : Quiz nature, maquillage, jeux en bois, pêche aux canards, escape game vélo, essais de vélos (tripoteurs, longtail...)
- À 17h15 : Spectacle tout public Les secrets de Dame Nature

Buvette au profit de Gières Jeunesse, stands bonbons et barbe à papa.

Accès libre, de 14h à 18h, parc Charly-Guibbaud



Afin de rester au plus proche de l'actualité cinématographique, nous ne pouvons pas déjà vous annoncer les titres des films des mardis 25 mars, 1<sup>er</sup> et 8 avril mais pensez à réserver vos soirées et surveillez nos réseaux sociaux !

## Viens voir les Magiciens

vendredi 4 avril - 20h

Club des Magiciens du Dauphiné

Deux heures de show époustouflant !

Ils sont et restent de grands enfants, ils sont les maîtres de l'illusion. Les magiciens ont le talent d'enchanter le monde, d'émerveiller les âmes, d'inventer des mondes fantastiques.

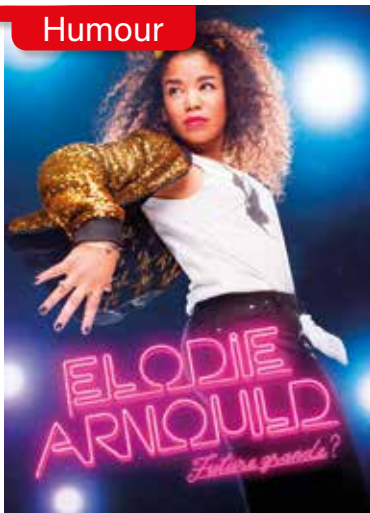
Envie d'une parenthèse magique ? De partager un voyage féerique ? De vibrer dans leur sillage bluffant, étonnant ? Si comme eux, avec tous ces magiciens sur scène, tu as envie au fil des numéros de t'évader, de rêver, alors... Viens voir les Magiciens.

Et en bonus, pendant l'entracte, du *close-up* ! **Durée : 2h/ Tout public, entracte de 30 min avec buvette.**

Tarifs : plein 19 € | réduit 17 € | Prem'Laussy 15 € | abonné 12 €



## Humour



## Future grande ?

jeudi 10 avril - 20h

Avec Élodie Arnould

Organisé par Rémi-Perrier-Organisation (RPO)

C'est en étant confrontée aux rendez-vous administratifs, aux collègues de bureau, à la vie de couple et aux enfants (le sien en l'occurrence) qu'Élodie se rend compte que, malgré son âge, elle n'est pas complètement devenue adulte, mais plus une enfant.

Feignants, immatures, rêveurs, têtes en l'air... Venez partagez ses observations du quotidien, hilarantes et criantes de vérité. Dans ce spectacle, Élodie vous invite dans le monde où elle rêve... Elle rêve d'être une artiste, d'avoir la classe, de devenir LA femme accomplie, qui gère tout en restant glamour... Une grande, quoi !

Infos et tarifs sur [www.rpo.net](http://www.rpo.net)

## Le Trio Barock des Barbarins Fourchus

dimanche 13 avril — 18h

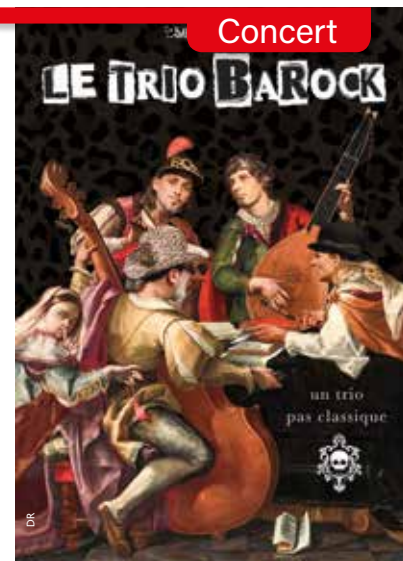
Dans le cadre des **10 jours de la culture de la Métro**, en partenariat avec le week-end "Fêtons Sanson" de l'association les Mercredis dans la Grange (voir en rubrique Asso's).

Dans l'amphithéâtre de la maison Michal (parc Charly-Guibbaud), repli à la grange Michal en cas de mauvais temps

**Le Trio Barock** ; le rock est leur vie, le barock est devenu leur péché mignon... Ou comment un groupe de rock pur jus, tombé sous le charme de la musique classique, est devenu un trio de musique de chambre.

Sur leurs instruments modernes, ces trois "zikos" délivrent délicatement de son corset classique la belle musique baroque indisciplinée. Les pièces de Georg Philipp Telemann, Jean-Sébastien Bach, Benedetto Giacomo Marcello, Joseph Bodin de Boismortier, Antonio Vivaldi, James Oswald... et quelques petites perles méconnues, se timbrent au son du rock et s'encaissent électrique. Le trio est accompagné d'une maîtresse de cérémonie élégamment givrée, interprète quasi anglophone, qui ponctue le programme de poèmes et d'anecdotes plus ou moins authentiques et utiles.

Comme Bach jouait dans les cafés après ses concerts dans les églises, le Trio Barock interprète ce répertoire improbable de manière décomplexée, authentique et totalement assumée dans une variante contemporaine, facilitant ainsi l'appropriation de cet univers musical riche et patrimonial. **Accès libre, infos : [jclefort2610@gmail.com](mailto:jclefort2610@gmail.com) ou au 07 86 03 87 68**





### De nouveaux périodiques

■ L'espace presse de la bibliothèque a fait place à de nouveaux magazines : *Nature trail*, *Paris Match*, *Télérama* ou encore *Socialter*. Comme tous les périodiques, ils peuvent être empruntés, à l'exception du dernier numéro à consulter sur place. Quelques nouveaux abonnements pour les enfants aussi : *Sorcières*, *Otaku manga* ou encore *So foot*. À vous de choisir, il y en a pour tous les goûts et tous les âges !

### La numothèque fait peau neuve



Le nouveau site de la **numothèque**, la bibliothèque numérique de la Métro, est en ligne depuis fin janvier à son adresse habituelle, <https://numotheque.grenoblealpesmetropole.fr>. Ce site propose des milliers de contenus numériques (livres, films, musique, presse, cours en ligne, collections patrimoniales) avec des nouveautés tous les mois.

Son accès est entièrement gratuit, via l'une des bibliothèques de la Métro (dont celle de Gières, bien sûr, dont l'inscription est elle aussi gratuite) et aussi directement en ligne via un formulaire de contact. Des tutoriels sont également disponibles pour une meilleure navigation, concernant notamment les livres numériques.

### Le programme de mars et d'avril

■ **Cercle de lecture adultes**, les mercredis 5 mars et 2 avril, de 18h à 20h

■ **Cercle de lecture ados**, à partir de 11 ans, les vendredi 14 mars et 4 avril, de 17h à 18h.

■ **Festival "Vivons ensemble avec nos différences"**, retrouvez dans notre page Jeunesse les animations des mardi 11 mars (rencontre-dédicace avec Valentin Varrel) et mercredi 12 mars (animations avec les enfants du clos d'Espiés) organisées à la bibliothèque.

■ **Histoires et comptines** pour les tout-petits (0-3 ans) et leurs parents, mercredi 19 mars de 11h à 11h30, sur réservation.



■ **Les Histoires des P'tits bouts** : "À taaaable !" samedi 22 mars de 11h à 11h30 et "Ouf ouaf, des histoires qui ont du chien", samedi 12 avril, de 11h à 11h30, à partir de 3 ans, sur réservation.

■ **Jeux et extraits de lecture** — Autour de la venue prochaine des éditions Couleur Corbeau ([www.couleurcorbeau.com](http://www.couleurcorbeau.com)) à Gières, vendredi 28 mars, de 16h45 à 17h45, pour les 8-10 ans, sur inscription.

■ **Vente-dédicace avec Christian Offroy** — Après avoir rencontré les CM1 de René-Cassin, l'auteur et illustrateur Christian Offroy dédicacera vos livres à la sortie de l'école, jeudi 3 avril, de 16h30 à 17h30 place de la République, avec la librairie Les P'tits Livres de Manon, règlements par chèque ou espèces.

■ **Concert de basson** — Du vendredi 4 au dimanche 6 avril, à l'occasion d'un événement organisé par Bertet Musique autour de cet instrument, un équipage de bassonistes vous fera

voyager autour du monde avec un concert pédagogique intitulé *Ohé Matelot*. Venez découvrir tout l'univers de cet instrument intrigant le samedi 5 avril à 11h, à la bibliothèque.

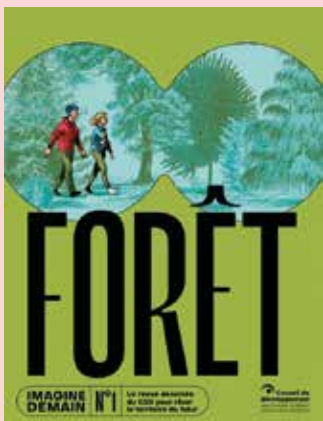
### La BD Forêts du C2D en grand format

■ **Exposition** — Le Conseil De Développement (C2D, instance de participation citoyenne de la Métro) a pour objectif, au travers de cette exposition, de partager sa vision sur les enjeux du capital forestier, envisagé comme l'un des sujets majeurs de notre avenir. Il s'agit d'explorer les futurs possibles et d'identifier les défis à relever pour que la forêt devienne un pilier essentiel du territoire et de notre bien-être collectif.

Toute proche de nous et fortement présente au sein de la métropole grenobloise (dont elle occupe près de 60 % du territoire), mais méconnue dans sa diversité comme dans ses fonctions essentielles, la forêt joue pourtant un rôle majeur dans notre quotidien.

Face aux défis du changement climatique, des conflits d'usages émergent et il devient impératif de repenser notre relation avec cet écosystème crucial. La prospective, en tant que démarche visant à anticiper les évolutions futures, nous permet d'explorer des scénarios possibles, de rêver à des stratégies innovantes ou décalées pour repenser notre rapport à la forêt. L'exposition sera visible du mardi 8 avril au samedi 17 mai, aux heures d'ouverture.

■ **Rencontre et balade** — L'exposition se conclura par une rencontre avec des membres du C2D le samedi 17 mai, de 9 à 10h autour d'un café, avant une balade en forêt organisée par la bibliothèque et animée par Belledonne en Marche



## MAJORITÉ MUNICIPALE

### « Gouverner, c'est choisir »

Dans une parfaite illustration de la formule « gouverner c'est choisir », les élus investis d'un pouvoir de « faire » (par l'intermédiaire de services opérationnels, cela va de soi...), doivent en permanence procéder à des arbitrages pour prioriser des domaines d'intervention et, à l'intérieur de ces domaines, des actions à conduire. Le plan d'investissement élaboré en début de mandat liste ainsi les projets retenus, du plus modeste au plus ambitieux.

Rien n'est pourtant gravé dans le marbre et des investissements programmés peuvent être abandonnés en cours de route, en raison de leur coût ou parce qu'un meilleur projet a vu le jour. Il faut de surcroît composer avec des demandes nouvelles venues des habitants. Une difficulté se pose à ce niveau : comment composer avec les inquiétudes excessives et les attentes déraisonnables ? Une municipalité, aux moyens humains et financiers nécessairement limités, ne peut hélas répondre à toutes les peurs.

C'est bien sûr dans le domaine de la tranquillité publique que ce problème se pose avec la plus grande acuité. Parvenir à protéger chaque habitant à chaque minute et en chaque lieu est évidemment un idéal inatteignable et, en la matière, il est fréquent que les discussions entre les citoyens et leurs élus se terminent par une autre formule habituelle : « on ne peut pas mettre un policier derrière chaque habitant ». Que les Giérois·es se rassurent, dans ce domaine comme dans d'autres la municipalité n'est pas condamnée à décevoir. Les moyens investis dans la médiation de proximité ou dans le déploiement (raisonné) de la vidéo-protection en sont la preuve. Qu'ils sachent aussi que leurs demandes visant, par exemple, à la sécurisation des axes de circulation ou au renforcement de la présence policière ont d'autant plus de chances d'aboutir qu'elles sont présentées collectivement sous la forme d'une pétition. Ou comment illustrer une autre formule célèbre : « tout seul on va plus vite, ensemble on va plus loin... ».

Les élu·e·s du groupe "Gières en Transitions"

Les tribunes à paraître dans le *Gières info* n°458 de mai-juin 2025 doivent parvenir à [jean-yves.colin@gieres.fr](mailto:jean-yves.colin@gieres.fr) jusqu'au 20 avril.

## MINORITÉ MUNICIPALE

### Aménager la ville, ménager les espaces naturels.

La maladie mentale touche près de 20 % de la population et plus d'un quart des Français consomment des médicaments pour le mental.

Si nous demandons à une intelligence artificielle (IA, MISTRAL) : « Le cadre de vie a-t-il un impact significatif sur la santé mentale des individus », la réponse est oui et plusieurs facteurs liés à l'environnement proche peuvent influencer le bien-être psychologique.

1 : L'environnement physique — Les espaces verts, la qualité de l'air, et l'accès à des installations de loisirs peuvent contribuer à une meilleure santé mentale. Les environnements bruyants ou pollués peuvent, au contraire, augmenter le stress et l'anxiété.

2 : Les relations sociales — Le soutien social et les interactions avec les autres sont essentiels pour le bien-être mental. Un quartier où les gens se connaissent et s'entraident peut favoriser des sentiments de sécurité et de bonheur.

3 : La sécurité — Un environnement sûr, sans violence ni criminalité, permet aux individus de se sentir protégés, ce qui est crucial pour la santé mentale.

4 : Les conditions socio-économiques — Le niveau de vie, l'accès à l'éducation et à l'emploi jouent également un rôle. Les personnes vivant dans des conditions précaires peuvent éprouver plus de stress et d'anxiété.

5 : L'accès aux soins — La proximité des services de santé mentale et des ressources communautaires peut faciliter l'accès aux soins et améliorer la qualité de vie.

Rien de surprenant dans ces recommandations mais quelles actions concrètes faudrait-il mettre en œuvre sur le terrain ?

Comme cette tribune ne permet pas un exposé exhaustif et détaillé, nous n'aborderons que la question de l'environnement physique avec la règle "3-30-300" qui stipule que chaque citoyen doit voir au moins 3 arbres depuis son domicile, avoir 30 % de couverture arborée dans son quartier et ne pas vivre à plus de 300 mètres du parc ou espace vert. Alors regardez bien autour de vous.

Les élu·e·s du groupe "Vivre à Gières"

### ZFE "Zone de Fracture Economique" - pour une Politique plus Juste

Interdire l'accès aux métropoles des véhicules Crit'Air3 entraîne une contestation générale qui s'exprime sous forme de Zone de Forte Exclusion et de Zone de Fracture Economique. Au point que cette mesure a déjà été reportée ou aménagée dans plusieurs villes.

L'interdiction imposée début 2025 par la Métro a des conséquences inacceptables. A Gières, près de 700 véhicules sont concernés et 65 % des habitants utilisent leur voiture pour se rendre à leur travail (INSEE 2021).

Comment aider les 10 % de Giérois vivant sous le seuil de pauvreté et les 57 % de salariés non-cadres, à acquérir un véhicule électrique coûteux qui dépasse leur pouvoir d'achat ?

Le budget de la Métro est insuffisant pour remplacer 75 000 véhicules, alors que de petits véhicules thermiques émettent moins de CO2 et de particules fines que de lourds SUV électriques.

Cette politique d'interdiction, imposée sans considération pour ceux qui soutiennent l'économie par leur travail, accentue la fracture sociale en créant une Zone de Fracture Economique.

Une transition écologique réussie et sociale plus juste, doit passer par des mesures qui soutiennent l'activité économique tout en protégeant l'environnement.

Le soutien inconditionnel qu'apporte la majorité municipale à cette politique (à laquelle se joint par ses votes le groupe minoritaire "Vivre à Gières") n'est pas fiscalement acceptable pour les salariés, étudiants, demandeurs d'emploi et personnes à mobilité réduite.

Cette majorité municipale est-elle prête à réviser son idéologie au bénéfice de solutions concrètes, compatibles avec l'économie, moteur de richesse et créatrice d'emplois ?

Ou bien veut-elle diviser la population au mépris de la fraternité ? Suivra-t-elle la voix de tous les Giérois, ce que vos élus du Groupe "Gières Avenir" défendent avec constance ?

[gieresavenir@gmail.com](mailto:gieresavenir@gmail.com)

Vos élus, Sylvain Stambouljan & Daniel Finazzo de Gières Avenir

Les élus du groupe "Gières Avenir"

## quid?

réponse  
456



La gagnante : Annie S.

Cette caméra est reliée au nouveau système de surveillance automatisé de la plage de dépôts du Sonnant, installé dans le cadre des travaux du service Gemapi (Gestion des Milieux Aquatiques et Prévention des Inondations) de la Métro en 2023-2024. En cas de hausse du niveau du Sonnant à hauteur du pont de la rue des Marronniers, un mail de pré-alerte est envoyé au service technique, qui prend, le cas échéant, les mesures adéquates.

## quid ? 457

Trouvez l'origine de ce nom !



Répondez du 1<sup>er</sup> au 15 mars 2025 à [quid@gieres.fr](mailto:quid@gieres.fr) et gagnez une invitation pour deux personnes aux spectacles organisés par le service culturel au Laussy (saison 2024-25), un tirage au sort départagera les gagnants.

## Facture énergétique de la ville : des économies qui portent leurs fruits

*La ville de Gières s'efforce de diminuer ses consommations et de réduire son empreinte carbone en actionnant divers leviers : remplacement d'énergies fossiles par d'autres renouvelables, baisse des consommations, amélioration des isolations, modernisation des équipements... Pari gagné sur le plan écologique et économique, puisque la forte baisse des consommations compense la hausse des prix de l'énergie...*



### 3 questions à Mickaël Guiheneuf

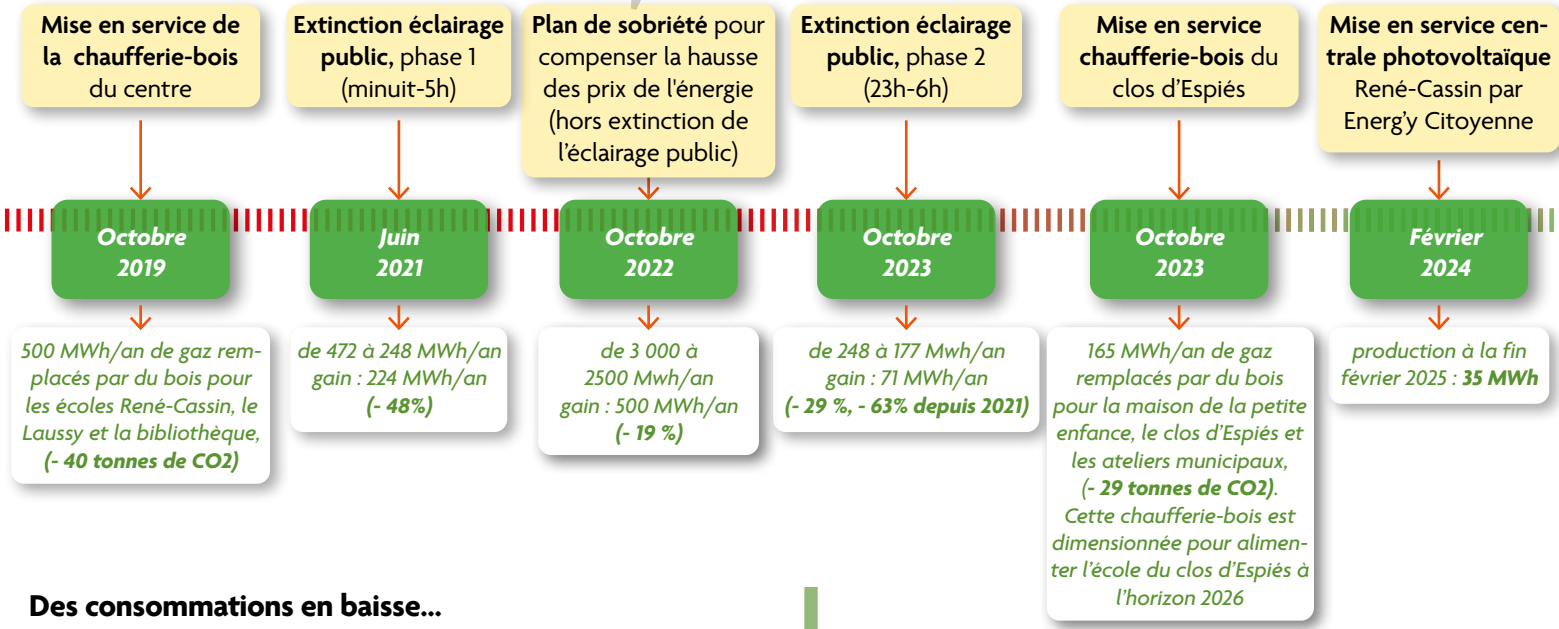
conseiller municipal délégué aux mobilités  
et aux transitions énergétiques et écologiques

1 Quelles sont les actions possibles pour une commune en matière de transition énergétique ?

2 Pouvez-vous nous en dire plus sur l'extinction nocturne de l'éclairage public ?

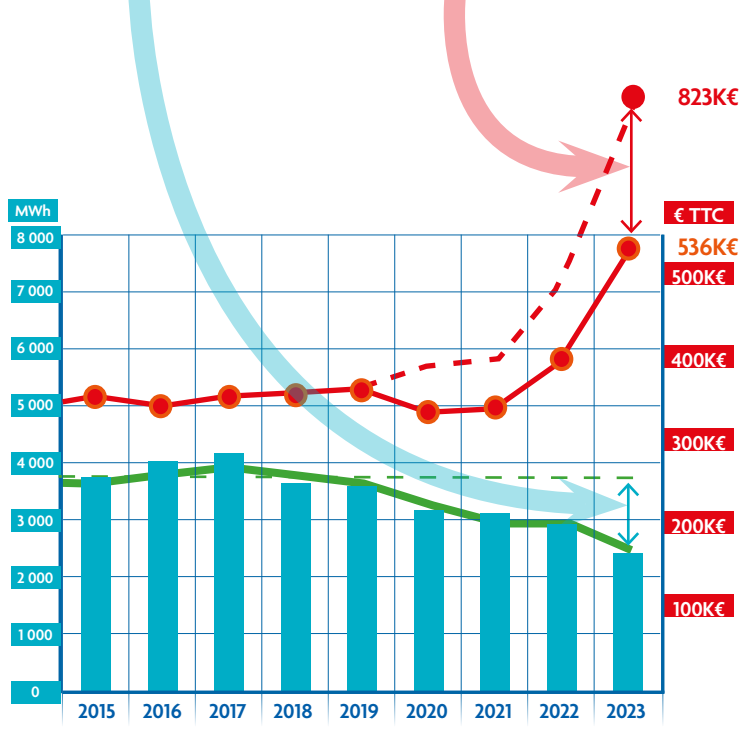
3 Quelles sont les perspectives pour la dernière année du mandat ?

Réduction des périodes de chauffe et des températures de confort, optimisation des périodes d'occupation des bâtiments municipaux (hors résidence et Maison de la petite enfance) — suppression des chauffages d'appoint — interruption de l'eau chaude sanitaire (diminution du nombre de points disponibles à la Plaine des sports) — températures de consigne d'été revues à la hausse — installation de pare-soleils — limitation du nombre et de la durée des illuminations de Noël



### Des consommations en baisse...

En 2023, 1 286 MWh en moins pour 287 000 € de dépenses évitées



**MWh** 1 mégawattheure (MWh) = 1 000 kilowattheures (kWh) ; à titre d'exemple, 1 kWh = 1 journée de fonctionnement d'un PC portable, 1 MWh = entre 3 et 6 mois de consommation énergétique pour une personne, en fonction du DPE et de la taille du logement

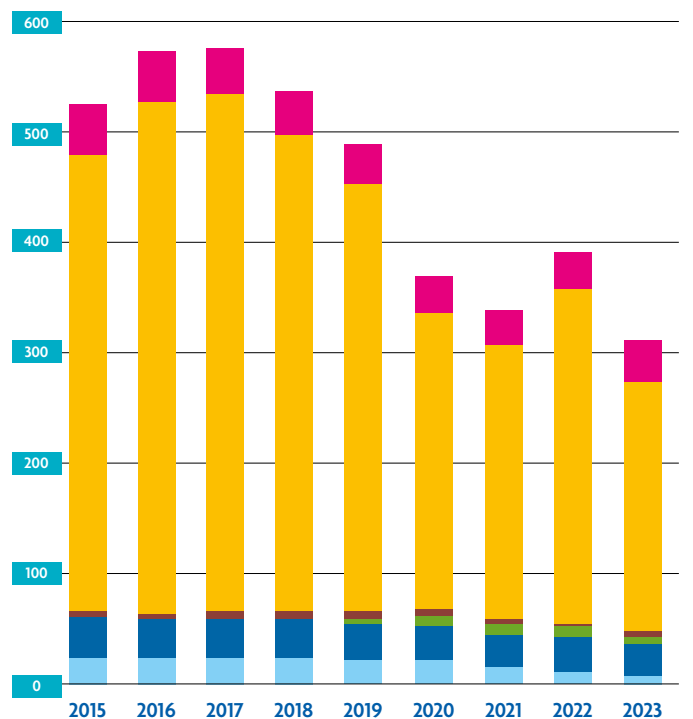
■ Consommation réelle

— Dépenses réelles

— Indice normalisé du ministère de la transition énergétique, qui permet de comparer les années entre elles, qu'elles aient été plus froides ou plus chaudes.

### ... et des rejets à l'avenant !

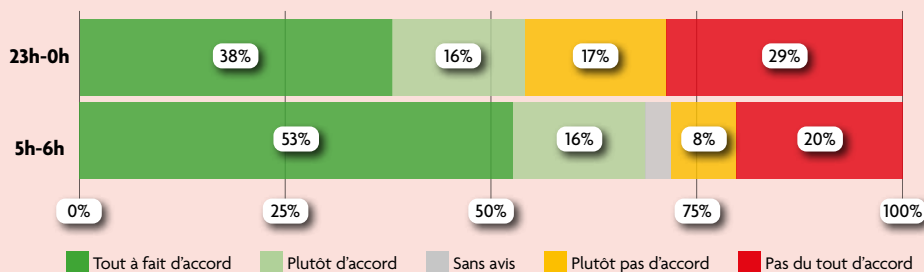
En neuf ans, de 535 à 308 tonnes de CO2 rejetées par an



● Éclairage public ● Bois ● Gaz naturel

● Électricité des bâtiments ● Réseau de chaleur hors bois ● Carburants

## Êtes-vous favorable à l'extinction de l'éclairage ?



Rénovation énergétique grand bâtiment René-Cassin

Octobre 2024

gain prévu : 108 MWh/an (-40%)

Remplacement éclairage public (LED)

2025/2026

gain prévu : 90 MWh/an (-50%)

Mise en service maternelle Clos d'Espiés (en remplacement de Georges-Argoud-Puy)

Septembre 2026

consommation prévue : 42 MWh/an (-50%) et remplacement du gaz par le bois



## 3 réponses de Mickaël Guiheneuf

### Quelles sont les actions possibles pour une commune en matière de transition énergétique ?

Elle sont multiples. Nous pouvons tout d'abord remplacer les énergies fossiles par des énergies renouvelables ; nous avons par exemple étendu l'utilisation de la chaufferie-bois du centre à des bâtiments communaux et installé une autre chaufferie-bois au clos d'Espiés, et fait poser des panneaux solaires sur l'école René-Cassin... Nous pouvons aussi — et surtout — réduire notre consommation, que ce soit le chauffage et la production d'eau

chaude sanitaire dans les bâtiments, l'éclairage public... « *L'énergie la plus propre est celle que l'on ne consomme pas* », dit l'adage. Je tiens d'ailleurs à remercier les services municipaux, les associations, les Giéroises et Giérois pour leurs efforts, car ces réductions de consommation d'énergie ont des conséquences pour les usagers qui doivent s'accommoder de bâtiments un peu plus frais ou de rues un peu plus sombres.

### Pouvez-vous nous en dire plus sur l'extinction nocturne de l'éclairage public ?

Nous avons commencé l'extinction nocturne en juin 2021, entre minuit et 5h, pour des raisons multiples : respect de la biodiversité, l'éclairage nocturne affectant beaucoup la faune ; réduction de la consommation d'énergie et économies budgétaires. Face au bilan de cette expérimentation qui s'est avéré très satisfaisant, nous avons étendu ce créneau à 23h-6h en octobre 2023 (voir le sondage sur les créneaux 23h-minuit et 5h-6h, dont les résultats figurent en haut de cette page), pour tenir compte de

l'explosion du prix de l'énergie liée au conflit ukrainien ; d'ailleurs, à cette époque, l'extinction de l'éclairage public devenait la norme dans la plupart des villes et métropoles. Ces extinctions ont dégagé une économie de 124 000 €, rien que pour 2023, selon le dernier rapport de l'ALEC (*Agence Locale de l'Énergie et du Climat, qui suit les consommations de la ville depuis 2006*) et nous espérons un gain conséquent sur la durée du mandat.

### Quelles sont les perspectives pour la dernière année du mandat ?

Les économies réalisées nous permettront d'investir dans le renouvellement des luminaires avec la généralisation des éclairages LED. Nous avons commencé à équiper la combe de Gières, puis nous continuerons dans les autres secteurs de la commune. Avec les nouveaux équipements, nous pourrions rallumer certains créneaux horaires sur quelques axes qui peuvent être fréquentés à des heures tardives, notamment entre le pôle mul-

timodal et le centre, ou cibler certains cheminement piétons, tout en continuant de réduire la consommation d'énergie. Au total, nous avons réduit notre consommation électrique de 3 429 MWh depuis 2020, soit la consommation annuelle de 1 540 personnes. Nous pouvons encore économiser davantage sur les bâtiments municipaux les plus énergivores.

## PLUi La modification n°3 à l'enquête

Le projet de modification n°3 du PLUi, en concertation voilà environ un an (*voir notre n°451 de mars-avril dernier*) arrive maintenant à l'étape de l'enquête publique, qui a commencé le 17 février et durera jusqu'au 21 mars. Pour Gières, les modifications proposées concernent notamment le quartier de la gare (mise en place d'une orientation d'aménagement et de programmation), le secteur des rues Wilson, Moiron et Jaurès, ainsi que le quartier du Port, au Nord de la voie ferrée (adaptation du zonage).

Les documents sont consultables en mairie, au siège de la Métro et en ligne. Le public peut porter des observations

sur le registre numérique ([www.registre-numerique.fr/modif3-plui-grenoble-alpesmetropole](http://www.registre-numerique.fr/modif3-plui-grenoble-alpesmetropole)), par mail ([modif3-plui-grenoble-alpesmetropole@mail.registre-numerique.fr](mailto:modif3-plui-grenoble-alpesmetropole@mail.registre-numerique.fr)) ou sur les registres papiers disponibles au siège de la Métro et dans les 49 communes membres.

Le public pourra également rencontrer les commissaires-enquêteurs lors de la seconde permanence à Gières, le **vendredi 14 mars de 14h à 17h, en mairie**.

## ZONE À FAIBLES ÉMISSIONS (ZFE) Circuler en voiture sans sa voiture

Après avoir exposé les nouvelles mesures d'interdiction de circulation des Crit'Air 3, le détail des aides pour le renouvellement d'un véhicule polluant et présenté les bornes de recharges électriques disponibles à Gières (*voir notre dernière édition*), nous revenons ici sur les autres alternatives qui sont proposées aux Giérois pour rouler en voiture sans en posséder : l'autopartage et le covoiturage.

■ **L'autopartage avec Citiz** — Pour les rouleurs occasionnels, c'est une solution pratique et bon marché. Il suffit de s'inscrire sur la plate-forme, puis d'y réserver le véhicule de votre choix pour 1 heure ou 1 semaine. Près de 550 voitures de tous types sont disponibles dans le réseau Auvergne-Rhône-Alpes, dont près de 200 dans l'agglomération et 6 à Gières (place de la République, rue des Martinets, rue du Petit-Jean, ZI de Mayencin et pôle multimodal) ; sur place, vous accédez au véhicule grâce à une application préalablement téléchargée sur votre smartphone. À bord, une carte de carburant (ou de recharge) est disponible en cas de nécessité. Il vous en coûtera 7,20 € pour 1 heure et 10 km, pour

faire vos courses avec une citadine, ou 320 € pour une semaine de vacances et 300 km avec un monospace, si vous êtes abonné. Et 3 mois d'ancienneté vous ouvrent la porte aux 2 000 autres véhicules Citiz dans 230 villes en France. Sachez que vous pouvez aussi confier votre véhicule à Citiz, qui prend en charge ses coûts d'entretien et d'assurance, et vous verse un revenu quand il est emprunté (<https://alpes-loire.citiz.coop>).

■ **Le covoiturage avec M covoit'Lignes+** — Directement organisé par le Smmag (Syndicat Mixte des Mobilités de l'Aire Grenobloise), ce service de covoiturage est conçu pour renforcer l'accès à l'agglomération depuis le Grésivaudan, le Voironnais ou le Vercors les jours ouvrés entre 6h et 21h. Des dispositions spécifiques sont prévues aux heures de pointe ; pour le passager c'est la garantie d'une prise en charge dans les 15 minutes et, pour le conducteur, celle du versement d'une indemnité. Un site internet et une application dédiés présentent, comme pour le bus ou le tram, les lignes et les arrêts (<https://www.lignesplus-m.fr>).



## PCAEM Le Plan climat en concertation

Le changement climatique transforme déjà notre quotidien : canicules plus fréquentes, sécheresses prolongées, risques accrus d'inondations... Pour y faire face, la Métro déploie depuis 2015 un Plan Air Énergie Climat Métropolitain (PCAEM), une stratégie concrète pour réduire nos émissions de gaz à effet de serre, adapter notre territoire et améliorer notre qualité de l'air.

Ce plan climat sera en révision du lundi 10 mars au dimanche 20 avril et, fidèle à ses engagements participatifs, la Métro souhaite associer largement ses habitants à cette démarche. Cette concertation consiste en un dispositif numérique et la tenue de cinq réunions publiques ; celle qui nous concerne se tiendra à **l'hôtel de ville de Meylan, le mardi 8 avril à 18h30**.

[metropoleparticipative.fr](http://metropoleparticipative.fr)

## LOGEMENT L'encadrement des loyers en ordre de marche

Nous en avons parlé il y a un an (*voir notre n°450 de janvier-février 2024*), elle est désormais en application depuis le 20 janvier ; la Métro a rejoint l'expérimentation d'encadrement des loyers, déjà mise en œuvre dans une dizaine d'autres agglomérations particulièrement touchées par la difficulté d'accès au logement en France. La ville de Gières est entièrement comprise dans le périmètre concerné, comme 20 autres communes de l'agglomération, pour un total d'environ 65 000 logements du parc privé. L'expérimentation court jusqu'en novembre 2026, et fera l'objet d'un bilan l'année suivante.

Les loyers de référence, qui peuvent être majorés ou minorés dans une fourchette de 20 %, sont fonction du secteur où le bien se situe, mais aussi de l'année de construction, du nombre de pièces, s'il est loué nu ou meublé... Ils sont fixés chaque année

par la préfecture sur la base des chiffres relevés par l'Observatoire des Loyers de la Région Grenobloise.

Pour Gières, les loyers de référence s'échelonnent de 9,50 €/m<sup>2</sup> (pour un 4 pièces d'avant 1946) à 15,10 €/m<sup>2</sup> (pour un 1 pièce d'après 1990), toutes les situations intermédiaires étant fixées dans un arrêté préfectoral daté de décembre 2024. Sauf accord explicite entre locataire et propriétaire au moment de la signature ou du renouvellement du bail, le montant du loyer doit se situer dans la fourchette prévue ; à défaut, l'affaire pourra être portée devant une commission de conciliation, voire devant les tribunaux. La Métro propose sur son site l'arrêté fixant les loyers de référence et un simulateur ([grenoblealpesmetropole.fr](http://grenoblealpesmetropole.fr)).



## FESTIVAL Vivons ensemble avec nos différences : demandez le programme !

Le 18<sup>ème</sup> festival "Vivons ensemble avec nos différences", du lundi 10 au vendredi 14 mars, aura cette année pour thème « Et si on échangeait nos lunettes ? ».

### Lundi 10 mars

■ **de 16h30 à 19h, soirée d'ouverture place de la République** — Présentation de la semaine, discours des élu-e-s, spectacle de danse et animation cirque par le périscolaire, magie, jeux en bois, *flash mob* concocté par L'Incongrue, concert avec les Fanfarons (repli au Laussy en cas de pluie).

### Mardi 11 mars

■ **de 12h à 14h, quizz musical au clos d'Espies** — Venez vous amuser en musique, détente et bonne humeur au programme !

■ **de 18h à 19h, rencontre-dédicace à la bibliothèque François-Mitterrand** — L'illustrateur BD Valentin Varrel (*Jeanne des Embruns* aux éditions Glénat) viendra présenter l'ouvrage co-réalisé avec Gières Jeunesse lors d'ateliers qu'il a menés avec eux, avant une vente de ses ouvrages qu'il pourra dédicacer, en partenariat avec la librairie Les P'tits Livres de Manon.

■ **de 20h à 22h, ciné-débat au Laussy** — Projection du film *Le Panache* de Jennifer Devoldère, suivi d'un débat mené par l'association Cultures du Cœur (infos et tarifs en pages Culture).

### Mercredi 12 mars

■ **de 14h30 à 17h30, sensations et expérimentations à la salle des fêtes** — Propositions ludiques et sensorielles, ouvertes aux enfants de 0 à 6 ans avec leurs parents ; animation également ouverte à tous le vendredi après-midi et réservée aux écoles maternelles, structures petite enfance et assistantes maternelles le reste de la semaine.

■ **échanges et débats au clos d'Espies** — Pour les enfants inscrits, en partenariat avec la bibliothèque François-Mitterrand ; le matin, les 3-6 ans découvriront une animation autour du livre *La Petite casserole d'Anatole* ; l'après-midi, les 7-9 ans iront à la bibliothèque pour un temps d'animation et de débat.

■ **rencontre et partage à Gières Jeunesse** — Moment convivial l'après-midi pour les jeunes inscrits et le foyer de l'Oiseau Bleu, autour de portraits chinois pour apprendre à changer de regard et créer du lien.

### Jeudi 13 mars

■ **de 16h à 18h, "nos yeux sont magiques" place de la République** — Venez vous exercer au parcours d'illusions d'optique en compagnie du foyer de l'Oiseau Bleu.

### Vendredi 14 mars

■ **de 12h à 14h en salle des mariages : "à vos portraits !"** — Rencontre autour d'un portrait chinois, avec pour objectif de mieux se connaître de manière ludique et créative.

■ **de 16h30 à 19h, parc Charly-Guibbaud** — Après-midi de clôture : ateliers scientifiques, de magie et de théâtre d'impro, jeux en bois, batucada, spectacle de pole dance par le studio L'Envolée, parcours accessibilité avec l'APF (Association des Paralysés de France), atelier interactif "les corps et identités humaines sont-elles vraiment binaires ?", atelier interactif de la Cimade autour des parcours de migrants...(repli au Laussy en cas de pluie).

Infos au 04 76 89 49 12



## CONSEIL MUNICIPAL D'ENFANTS Les projets de la fin du mandat

■ **Ramassage de déchets** — Les participants à ce projet, organisé par Naël et Octave, se répartiront sur trois sites (Japin, parc Charly-Guibbaud et pole multimodal) afin de rendre la commune plus propre. Le rendez-vous est fixé au **samedi 5 avril, à 14h30 à la grange Michal**, pour accueillir les volontaires, qui seront munis de gants et de sacs. A 17h, les trois groupes se retrouveront pour une pesée, avec des lots à la clé, et un goûter offert.

■ **Jeu intergénérationnel** — Ce projet, porté par Charlotte, Fanny et Méline, verra la participation des résident.e.s du foyer-logement Roger-Meffreys le **mercredi 16 avril, de 14h30 à 17h**. Ce sera aussi un moment convivial, avec jus de fruit et gâteaux.

■ **Brocante** — Organisée par Paul, Léïa, Roxane, Méline et Jonah, elle est programmée le **samedi 7 juin, de 7h à 15h sur la place de la République**. L'argent récolté sera reversé à la SPA du Dauphiné. Les enfants du CME et de Gières Jeunesse tiendront une buvette commune afin de récolter des fonds pour leurs futurs séjours.

■ **Panier de basket** — Rémi, Jules, Djibril et Jonah ont pour ambition de faire rénover le panier de basket situé devant la salle des fêtes avec l'aide du service technique de la commune et, à terme, d'en installer un autre à la Plaine des sports.

Tous les Giérois sont invités à participer

## BRÈVES

■ **Forum Jeunes** : Le Forum Jeunes intercommunal, initié l'an passé entre les communes de Domène, Gières, Murianette et Venon, se déroulera le mercredi 16 avril, de 15h à 19h dans une salle polyvalente de Domène, le Diapason. Orienté vers les 15-25 ans, il proposera différentes thématiques autour de l'emploi durable ou saisonnier, de la formation en alternance, du financement des loisirs, du service civique et du volontariat européen, de l'accompagnement pour jeunes en difficultés, des mobilités... Infos sur [www.ville-domene.fr](http://www.ville-domene.fr).

■ **Coup de pouce** : Le Département de l'Isère et la Caf lancent, pour la 4<sup>ème</sup> année, le dispositif "Coup de pouce jeunes Isère" qui propose une bourse pouvant aller jusqu'à 3 000 € ! Pour en bénéficier, il faut avoir entre 11 et 25 ans, habiter en Isère et proposer un projet culturel, sportif, solidaire, de protection de l'environnement, de promotion de la santé ou un séjour à dimension éducative et citoyenne, seul ou à plusieurs... Les dossiers de candidature sont à envoyer à [www.coupdepoucejeunesisere.fr](http://www.coupdepoucejeunesisere.fr) jusqu'au vendredi 11 avril à midi.

# Brèves

## DISPARITION

### Marc Bogé, premier président de Clap Yo'Hands



Marc Bogé et Huguette, son épouse

On ne verra plus sa longue silhouette longiligne accompagner les autres chanteurs du registre ténor dans les rangs de Clap Yo'Hands. Marc Bogé en fut, avec son épouse Huguette, un membre actif et surtout le premier président, de 1980 à 2003, à l'époque où elle s'appelait simplement Chorale de Gières.

Avec seulement une dizaine de choristes au départ, ce chœur spécialisé en *gospel* et *negro spiritual* allait bientôt connaître, sous son administration et la direction artistique de Michel Véran,

lui-même chef de chœur pendant 42 ans, un développement spectaculaire, atteignant jusqu'à 125 membres et donnant plus de 400 concerts partout en France et en Europe. Elle s'est même rendue outre-Atlantique, à Bâton-Rouge en Louisiane, au fil d'un échange en 1995 avec deux chorales universitaires, avant de recevoir les Louisianais l'année suivante à Gières, deux semaines de séjour restées dans les mémoires locales. Clap Yo'Hands est, aujourd'hui encore, une chorale très active et dynamique.

Marc fut aussi un acteur impliqué dans les institutions locales, membre du Centre Communal d'Action Sociale de Gières dans les années quatre-vingt-dix et adhérent de l'Afipaiem (Association Familiale de l'Isère pour l'aide aux Adultes et Enfants Infirmes Mentaux), de l'Apajh 38 (Association Pour Adultes et Jeunes Handicapés) et de France Épilepsie.

Toujours avec Huguette, il fut aussi de bien des échanges avec Vignate, et s'était installé à la résidence Roger-Meffreys à la mort de son épouse, en 2024, tout en continuant sa riche vie sociale. Il vient de disparaître à l'âge de 95 ans ; « *il est mort dans la vie* », nous a confié une de ses collègues choriste. Clap Yo'Hands lui a rendu hommage en chanson lors de ses obsèques.

## INSECTES NUISIBLES

### Moustique-tigre, frelon asiatique : c'est le moment d'être vigilant !



■ Le moustique-tigre, originaire d'Asie du Sud-Est, est reconnu comme l'une des cent espèces les plus invasives au monde. C'est un moustique noir de 5 mm environ, qui se reconnaît par la présence d'une ligne longitudinale d'écaillles blanches, visible à l'œil nu, au centre de son thorax noir, et doit son nom aux rayures sur ses pattes. Les larves se nourrissent de particules organiques (débris végétaux ou d'insectes).

Il se développe en zone urbaine ; au printemps, la femelle pond sur des surfaces solides se situant à quelques millimètres au-dessus d'une eau stagnante durant 5 jours par une température élevée, mais cette croissance peut aussi s'étaler sur plusieurs semaines si la température reste basse. Les lieux de prédilection pour la ponte sont les vases, soucoupes de pots de fleurs, gouttières mal vidées, vieux pneus, récipients abandonnés ; il faut donc les supprimer ou les couvrir. La distance de vol actif du moustique-tigre est peu élevée, de l'ordre de quelques dizaines de mètres ; si vous êtes piqué à votre domicile ou dans votre jardin, il y a de fortes chances qu'il se soit développé à proximité immédiate.

Le département ayant redéfini les missions de l'EID (Entente Interdépartementale de Démoustication) vers la formation des agents communaux et l'information des usagers pour 2025, la commune effectuera désormais la démoustication sur l'espace public en interne.



■ Le frelon asiatique, également originaire des mêmes régions d'Asie, est reconnaissable à sa couleur sombre, son thorax noir et son abdomen cerné d'un anneau jaune-orangé marqué d'un triangle noir.

Les reines peuvent mesurer plus de 3 cm, autant que les frelons à l'âge adulte ; après avoir passé l'hiver dans un abri enterré, elles fondent une nouvelle colonie en mars, dans un nid primaire, de forme sphérique et de la taille d'une mandarine, doté d'un orifice latéral et souvent situé très bas, avant que les frelons ne migrent à la mi-juin dans le nid principal, beaucoup plus gros et situé le plus souvent dans des arbres. Ces nids ne sont pas réoccupés d'une année sur l'autre ; il faut donc détruire les nids primaires avant la délocalisation de la colonie, même si la destruction du nid principal est possible à la fin de l'été.

Sur les terrains privés, il est conseillé de signaler la présence des nids observés sur la plate forme [www.frelonasiatique.fr](http://www.frelonasiatique.fr) afin d'en informer le Groupement de Défense Sanitaire (GDS) de l'Isère, qui interviendra le cas échéant.

Si vous en découvrez sur l'espace public, vous êtes invités à prendre contact avec le service technique de la ville (**04 76 89 48 20**). La commune déploiera au printemps dans ses parcs des pièges sélectifs pour tenter de freiner la prolifération de ce nuisible.





## 1 20/12

Ce mois de décembre a résonné au rythme de l'harmonica pour les deux classes de CM2 de Yasmina Chachoua et Fabienne Marjolain, qui ont travaillé l'instrument avec Virginie Martoia, intervenante musicale en milieu scolaire, au gré d'un accord entre l'école de musique et l'association "Harmonica du lac de Charavines". Une initiation couronnée d'une *masterclass* avec Rachelle Plas, harmoniciste française reconnue mondialement, puis d'une restitution devant les parents au Laussy, le dernier jour du trimestre.



## 2 7/01

Le maire Pierre Verri avait convié l'ensemble du personnel communal au restaurant scolaire des écoles René-Cassin tout juste inauguré pour lui présenter ses vœux. Une cérémonie sans protocole, pour remercier les équipes de leur travail quotidien et leur assurer son indéfectible soutien, pour cette dernière année de mandat pleine.



## 3 14/01

Dans un *mix* subtil de danse contemporaine et de *hip hop*, la compagnie Désacorpsdéd nous donnait, avec *En devenir fou*, à réfléchir sur la place des jeunes dans un monde en mutation, le nôtre.

« *Le futur leur appartient* », selon la formule consacrée, mais la réalité les rattrape. En proie au doute, dans un univers de compétition où il faut être le meilleur et réussir quel qu'en soit le prix, les quatre danseurs, en perte d'équilibre, se débattent dans une quête éperdue de sens...

## 4 18-19/01

Près de 200 archers, de 26 clubs de toute l'Isère, se sont retrouvés au gymnase du Chamandier, pour un championnat départemental de tir à l'arc organisé pour la première fois par les Sagittaires. Parmi les 38 Giérois présents, 9 sont montés sur un podium, l'un d'eux sur la plus haute marche. Une quarantaine de bénévoles ont veillé au bon déroulement du week-end, tant du côté des compétitions que de celui de la buvette, alimentée uniquement de produits maison.

## 5 21/01

Le groupe de travail Mobil'Idées s'est réuni pour la 15<sup>ème</sup> fois depuis sa création, au printemps 2021. Les participants présents ont échangé sur les actions qui seront mises en œuvre en 2025 dans le cadre de l'opération "Cœur de ville – Cœur de métropole", sans toutefois évoquer l'expérimentation "Village", celle-ci faisant l'objet d'un comité de suivi spécifique (*voir par ailleurs*). Un bilan du travail réalisé et le devenir du collectif ont aussi fait l'objet d'échanges, au terme desquels il a été décidé de maintenir le groupe en veille pour apporter une expertise citoyenne aux futurs projets liés aux déplacements.





6 22/01

Le traditionnel rendez-vous consacré à la tranquillité à l'échelle de la commune a attiré une cinquantaine de Giérois en salle des mariages, la plupart d'entre eux étant motivés par des actes de petite délinquance dont ils ont été victimes ou témoins. Sans nier la réalité de leurs griefs, le directeur départemental adjoint de la Police Nationale, présent aux côtés des élus et acteurs communaux de la sécurité, a toutefois rappelé que Gières restait une ville très calme en comparaison de ses grandes voisines de la métropole..



7 24/01

Plus d'une trentaine de personnes de tous âges ont suivi les "cho-co-lectures" à haute-voix des bibliothécaires, un moment drôle et léger. C'était la première fois que la bibliothèque municipale participait à l'évènement national des Nuits de la lecture, et le public conquis a manifesté son désir de revenir pour qu'on lui raconte encore de nouvelles histoires.

## L'ÉVÈNEMENT

24/01

Les vœux du maire à la population se sont avérés être les vœux de la première adjointe ; Pierre Verri étant grippé, c'est Sylvie Cusigh qui s'est prêtée à l'exercice. Dans un discours sans concessions quant au contexte national et international, qui présente « *un paysage politique guère réjouissant* », mais plus positif sur le strict plan local malgré l'incertitude budgétaire, celle qui est aussi élue métropolitaine a détaillé les réalisations dans le domaine scolaire, le plan de déplacement en expérimentation au Village, l'extinction nocturne de l'éclairage public ou l'étude en cours d'une installation de vidéoprotection au Chamandier, autant de projets dans lesquels se sont investis élus et agents qu'elle n'a pas manqué de remercier.

« *Mon vœu pour l'année qui s'ouvre, a-t-elle conclu, c'est que nous soyons acteurs de notre quotidien dans la cité ; qu'il s'agisse de sport ou de politique, ce qui est important, c'est de participer* ».

La soirée s'est poursuivie dans la bonne humeur, d'abord à l'écoute des chansons très humoristiques — quoi qu'irrévérencieuses — mais en tous cas très appréciées, du trio Cash Misère, puis autour des gallettes et pognes, arrosées du vin chaud du comité du personnel de la ville et du cidre et du jus de pomme tout aussi chauds de l'Incongrue.



8



25/01

Encore un rendez-vous réussi pour la matinée jeux de la petite enfance, qui accueille une grosse centaine de parents et leurs enfants de 0 à 3 ans. Une bonne technique pour partager un moment convivial avec d'autres familles, à n'en pas douter !

9



9

10

**30/01**

Le maire Pierre Verri, accompagné des élus de secteur Gisèle Le-cloarec, adjointe à la vie sociale et aux solidarités, et Sandrine Prunier, conseillère déléguée à la santé, aux solidarités et aux personnes âgées, ainsi que Sylvie Boulé, directrice générale des services de la ville, et Samia Del Prado, directrice du CCAS, ont partagé une galette pour les vœux aux anciens à la résidence Roger-Meffreys.



10

11

**31/01**

*Vous avez raté votre vie ? Réussissez votre mort !* Le roman de Jean Teulé a inspiré la compagnie Nandi pour *Le Magasin des Suicides*, qui en a tiré une fable grinçante et absurde qui n'a de morbide que le titre et qui a fait mourir, mais seulement de rire, les spectateurs du Laussy.



11

Les Mardis du Laussy  
photo Pierre-Jean Daganand

12

**4/02**

Le naturaliste Michel Huet, qui a fait sien la devise « *les voyages forment la jeunesse* » et la met en pratique encore aujourd'hui, à 76 ans passés, se passionne depuis toujours pour la sauvegarde de la biodiversité et en témoigne régulièrement à la radio, à la télévision, dans des ouvrages... Il a aussi réalisé plusieurs documentaires et était présent pour la deuxième fois au collège le Chamandier pour présenter aux élèves de 6<sup>ème</sup> son dernier film, *L'Infinie Précaution*. Un voyage autour du monde, de la Guyane française aux îles Vanuatu en passant par le Vercors et le Pas-de-Calais, pour dénoncer des scandales écologiques et saluer la résilience des écosystèmes.



12

13

**4/02**

Avec un trimestre de recul sur l'expérimentation d'un nouveau plan de déplacements au Village, le comité de suivi s'est réuni une 3<sup>ème</sup> fois pour un point d'étape avec les techniciens de la Métro, maître d'ouvrage de ce volet local de l'opération "Cœur de ville-Cœur de métropole". Ses membres se sont répartis en plusieurs ateliers, pour travailler sur les problématiques rencontrées sur le terrain ou élaborer un questionnaire qu'ils sont en train de soumettre aux usagers.



13

14

**5/02**

Enfants et assistantes maternelles du Relais Petite Enfance (RPE) et de l'accueil familial ont partagé une matinée sur le thème "ça roule avec mon ass mat !" à la salle des fêtes. À disposition : balles, rouleaux, porteurs et de nombreuses autres propositions à faire "rouler" selon l'imagination de chacun !



14

photo Nathalie Burdairon

## 15 13/02

Motivée par sa passion pour la musique classique, Emmanuelle Sintzel, enseignante des CMIC à l'école René-Cassin, a impulsé une rencontre entre ses élèves et le violoncelliste de renommée internationale Victor Julien-Laferrière à la MC2. Les enfants ont pu assister à la répétition générale du concert programmé le soir même avec l'Orchestre des Pays de Savoie. Le musicien leur a réservé un accueil très chaleureux et a répondu à leurs questions. Un petit moment de grâce hors du temps...



## 16 15/02

L'Incongroe a organisé sa quatrième "musico-soupe" au Laussy. Dès 15h, une trentaine de personnes se sont retrouvées dans la bonne humeur pour préparer les légumes et réaliser trois recettes à partir de légumes bio donnés par la Ferme du Lorient, qui ont régalé plus de 350 convives ! Plusieurs ambiances musicales se sont succédées, avec notamment les Fanfarons et l'énergie des Pink it Black. Que vous soyez venus danser, jouer, papoter, peler des légumes, animer un atelier, tenir le bar, gérer les lumières ou la sono, donner un coup de main pour installer ou ranger... Cette soirée était réussie grâce à vous, merci !



## 17 17 au 21/02

La collecte des CE2 C au profit de la SPA du Dauphiné a porté ses fruits au-delà de toute espérance, avec un total de 240 dons de denrées et matériels pour subvenir aux besoins des chiens et des chats en attente d'adoption. Le dernier jour de cette action caritative a vu la présence, aux côtés des élèves et de leur enseignant Arthur Magniez, de Karine Revellin et Roger Fournier, bénévoles dans la structure.



## 18 18 et 21/02

Traditionnellement, les semaines précédant les vacances scolaires sont l'occasion, pour les professeurs de l'école municipale de musique, de présenter le travail des élèves. C'était le cas le mardi en fin d'après-midi, avec une audition "prêt à jouer" des plus jeunes à la salle des fêtes, avant un concert pop-rock amplifié au Laussy le vendredi soir.

## 19 18/02

Avec *Notre Cyrano*, la compagnie Petits Bâtons Production s'empare du sujet déjà largement exploité de la "pièce de théâtre sur la pièce de théâtre", qui explore les affres et les déboires de la création et de l'interprétation, le chef-d'œuvre d'Edmond Rostand étant ici traité dans un environnement japonisant, accompagné d'une musique jouée en direct. La représentation grand public du soir a été précédée d'une séance scolaire, avec des 6<sup>èmes</sup>, 5<sup>èmes</sup> et des CM2, accompagnés de quelques résidentes de Roger-Meffreys et membres de l'atelier Mozaik de la Maison de santé.



19

Les Mardis du Laussy  
photo Pierre-Jean Daganaud

18

## CYCLO CLUB

**Samedi 19 avril, la bourse aux vélos**



Le club cyclo-touriste de Gières renouvelle sa bourse aux vélos, qui se déroulera le samedi 19 avril à la salle des fêtes. Tous les modèles de vélo

d'occasion sont acceptés (loisir, compétition, VTT, enfants...). A noter que la demande est très forte en matière de vélo d'enfant et de vélo de ville pour adulte.

Les dépôts se font le matin à partir de 9h (pièce d'identité obligatoire), et la vente se déroule l'après-midi à partir de 13h. Les vendus doivent être repris entre 17h et 18h.

Le matériel déposé doit être propre, en bon état et les équipements relatifs à la sécurité doivent être en parfait état de fonctionnement.

L'organisateur se réserve le droit de refuser tout matériel ne répondant pas à ces critères. Un droit de dépôt, fonction du prix de vente du vélo, reste acquis au club ainsi que 10 % du matériel vendu.

Règlement complet de la bourse aux vélos sur [www.ccgieres.fr](http://www.ccgieres.fr).

Pour le bureau, Martine Maurin

## USG FOOTBALL

**Événements de Printemps**

Le printemps arrive et la vie associative repart de plus belle à l'US Gières. Le premier des rendez-vous sera le traditionnel loto, qui sera organisé le vendredi 28 mars à la salle du Laussy. L'ouverture des portes aura lieu à 18h et le début des parties à 19h30. Les cartons seront vendus au prix de 4 € le carton ou 10 € les 3 cartons. Les réservations ne sont pas possibles et le nombre de places est limité.

Viendront ensuite nos traditionnels tournois. Le challenge Paulette-Dumont se tiendra tout au long de la journée le samedi 19 avril au stade Paul-Bourgeat et rassemblera plus de 250 enfants de la catégorie U9 venus de toute la région Auvergne Rhône-Alpes. Suivra ensuite le challenge Gregori, catégories U12/U13 qui se tiendra le jeudi 29 mai. Nous vous attendons nombreux au stade lors de ces tournois pour encourager nos petits rouges et blancs !

Le président, Nicolas Maron

Les communiqués à faire paraître dans le *Gières info* n°458 de mai-juin 2025 sont à envoyer **jusqu'au lundi 14 avril 2025**, à [jean-yves.colin@gieres.fr](mailto:jean-yves.colin@gieres.fr)

## BIEN VIVRE À LA ROSERAIE

**Autour de la galette des rois**



Comme chaque année au mois de janvier, l'association Bien vivre à la Rose-raie s'est réunie autour d'un moment convivial, un petit partage de la galette des

rois entre voisins pour le plaisir de se retrouver autour d'un repas. Cette année, les jeunes comme les moins jeunes ont pu s'amuser à des jeux en bois, nouvelle acquisition de l'association !

Bienvenue aux nouveaux venus ; quel bonheur de voir de nouvelles têtes enrichir notre groupe.

Rendez-vous au printemps pour d'autres temps tout aussi agréables ; notez déjà la date du vendredi 21 mars pour notre AG, à laquelle tous les habitants du quartier sont invités.

Pour joindre l'association : [bienvivreala-roseaie@gmail.com](mailto:bienvivreala-roseaie@gmail.com) ou **06 21 98 20 79**.

Pour le bureau, Rachel Chion

## AL RELAXATION

**Pour répondre à toutes les situations**

Les cours de relaxation profonde s'adaptent à toutes les situations : stress professionnel, fatigue, périodes de difficultés à traverser... ou pour retrouver du tonus, de l'élan dans son quotidien, pour marquer un temps de pause, se ressourcer...

Relâcher les tensions, c'est rendre la liberté à ce qui nous emprisonne, et qui nous réduit. En vous relaxant profondément, vous pourrez vous relier à un espace de paix à l'intérieur de vous-même, vous reconnecter à vos ressources, prendre du recul, vous régénérer, et aussi retrouver votre créativité. Ce cours vous donne aussi des outils pour apprendre à vous relâcher dans votre quotidien.

Lors des cours, l'animatrice utilise de nombreuses techniques dont le yoga nidra, la relaxation dynamique, la sophrologie, des pratiques respiratoires, pour lesquelles elle a suivi de 2003 à 2007 une formation professionnelle à l'accompagnement des personnes en souffrance. Elle enseigne et intervient depuis 2018 auprès de différents publics.

Les cours se déroulent dans le cadre de l'Amicale Laïque de Gières, le mercredi, de 19h30 à 20h45 à l'école maternelle Georges-Argoud-Puy, au 29 Rue de la Fontaine ; 1 cours d'essai offert, inscription en cours d'année possible avec tarif au prorata, possibilité de s'inscrire pour 10 séances, tarif : 189 € à l'année, contact : Marie au **07 75 87 62 67**.

Pour la section, Marie-Annick Escuré

## AL NUMÉRIQUE POUR TOUS

**Une nouvelle section pour l'Amicale Laïque**

La section micro-informatique initialement créée par Gilles Mounier va reprendre son activité prochainement. Chaque mercredi, venez-vous connecter avec un ordinateur "en classe" et partagez ce que vous savez faire.

■ Perfectionnez-vous pour être de plus en plus à l'aise avec le numérique.

■ Gérez vos démarches administratives, vos messages, soyez actifs dans votre réseau d'amis ou professionnels.

■ Apprenez à vous servir de nouveaux logiciels.

Pour nous rejoindre, contactez-nous par mail : [amicale.laique.gieres@gmail.com](mailto:amicale.laique.gieres@gmail.com), ou par téléphone auprès de Thierry Kemp au **06 61 03 37 94**.

Les cours auront lieu le mercredi de 17h à 18h dans la salle informatique de l'école primaire René-Cassin, 2 rue de l'Isère.

Le responsable de section, Thierry Kemp

## CHORALE CLAP YO'HANDS



**Un hommage à Marc Bogé et un concert le 22 mars**

Marc Bogé, un des fondateurs du chœur Clap Yo'Hands Gières, nous a quitté le 17 décembre dernier. Il a été président de notre association ainsi que de l'Apajh-Isère et il a su y apporter toutes ses valeurs humaines, sa gentillesse et son dévouement. Il s'est également investi au CCAS de Gières et dans beaucoup d'associations ; Gières-Vignate, l'Afipahim et France Epilepsie. Marc était un grand humaniste, courageux et généreux. Il a rejoint sa chère Huguette, complice d'une vie.

L'ensemble vocal Clap Yo'Hands a le plaisir d'inviter le Choeur Shenando de Châteauneuf-sur-Isère le samedi 22 mars, à 20h en l'église Notre-Dame de la Plaine Fleurie à Meylan. Les programmes respectifs de Shenando et Clap Yo' Hands, *Au delà de l'horizon* et *Vous ne marcherez jamais seul*, vous transporteront dans le rythme et l'émotion. Les deux chœurs battront ensuite à l'unisson dans deux chants communs. La soirée est au profit de la Paroisse St-Matthieu du St-Eynard, réservation sur <https://www.clap-yo-hands.com/spectacles-et-billetterie>.

Le président, Jean-Marie Sobierajski

## LES MERCREDIS DANS LA GRANGE

“Fêtons Sanson” les 12 et 13 avril

Un événement exceptionnel, le “Fêtons Véronique Sanson” les samedi 12 et dimanche 13 avril ; ne ratez pas ce week-end de “ouf”, notez-le d’ores et déjà sur vos tablettes !

**La scène ouverte et le groupe cover, samedi 12, de 15h30 à 18h à la grange Michal**

L’après-midi, venez seul ou en groupe, en vous accompagnant ou pas, chanter des chansons de Véronique Sanson, mais aussi de Michel Berger et de France Gall ! Pour vous inscrire : [jclefort2610@gmail.com](mailto:jclefort2610@gmail.com) ou 07 86 03 87 68.

**Et le soir, à 20h30 au laussy “Toute une vie sans se voir”** : deux pianistes/chanteurs nous font revivre en chanson l’amour éternel qui a uni Véronique Sanson et Michel Berger tout au long de leur vie. Tarif en prévente : 12 €, connectez-vous sur <https://www.helloasso.com/associations/les-mercredistes/evenements/chorale-ephemere-fetons-veronique-sanson> ; le tarif est de 30 €, y compris l’adhésion à l’association des Mercredistes (20 € pour ceux qui ont déjà adhéré). Nous vous enverrons tout ce qu’il vous faut (partitions, paroles, fichiers mp3 des registres) pour préparer la journée. Rendez-vous le jour venu à 9h à la salle des fêtes pour le café d’accueil, la matinée commencera à 9h30 et se termine vers 12h45 (avec une petite pause vers 11h), déjeuner tiré du sac, reprise à 14h jusqu’à 17h pour une restitution publique.

**La chorale éphémère, dimanche 13 avril de 9h à 17h à la salle des fêtes, restitution à 17h.**

La formule est rodée, ce sera l’occasion de passer un moment avec Véronique évidemment mais aussi avec Michel et France. Nous avons eu beaucoup de mal à choisir une seule chanson de chaque artiste, mais bon, trois chansons dans la journée c’est déjà ambitieux ! Pour Véronique, nous avons sélectionné *Chanson pour une drôle de vie*, pour Michel *Message personnel*, ce qui nous donnera

l’occasion de faire un petit signe à Françoise Hardy, et pour France Gall ce sera *Résiste* !

Nous avons aussi choisi deux excellents chefs de chœur pour co-animer les répétitions : Nila Djadavjee, déjà présente lors des deux précédentes éditions, anime des stages de chant et dirige actuellement trois groupes (Bres’Song, Martines d’Hères et les Rainbow Swingers), et Gildas de Saint Albin, pianiste chef de chœur, artiste associé d’Accents Toniques à Voiron qui a créé et interprété, entre autres, des spectacles musicaux autour d’Elton John et Broadway et qui anime actuellement le chœur Centr’Alp à la Buisse.

Pour vous inscrire, connectez-vous sur <https://www.helloasso.com/associations/les-mercredistes/evenements/chorale-ephemere-fetons-veronique-sanson> ; le tarif est de 30 €, y compris l’adhésion à l’association des Mercredistes (20 € pour ceux qui ont déjà adhéré). Nous vous enverrons tout ce qu’il vous faut (partitions, paroles, fichiers mp3 des registres) pour préparer la journée. Rendez-vous le jour venu à 9h à la salle des fêtes pour le café d’accueil, la matinée commencera à 9h30 et se termine vers 12h45 (avec une petite pause vers 11h), déjeuner tiré du sac, reprise à 14h jusqu’à 17h pour une restitution publique.

Renseignements au **07 86 03 87 68** ou à [jclefort2610@gmail.com](mailto:jclefort2610@gmail.com).

Pour le bureau, Jean-Christian Lefort

## DON DU SANG

**Nous recherchons un président**

Depuis sa création en 1974, notre association a œuvré sans relâche pour valoriser le don de sang et de plasma, avec les valeurs éthiques du bénévolat, de l’anonymat, du volontariat et du non-profit.

Afin de poursuivre notre mission et de relever les défis futurs, nous souhaitons accueillir un.e nouveau.elle président.e et un.e trésorier.ère passionné.e et motivé.e .

Si vous êtes intéressé.e par cette opportunité ou si vous connaissez quelqu’un qui pourrait l’être, merci de nous contacter à [sylelgares@gmail.com](mailto:sylelgares@gmail.com) (06 95 13 19 51) ou [vincent.kober@laposte.net](mailto:vincent.kober@laposte.net) (06 69 13 87 04).

Pour le bureau, Sylviane El Garès

## COMITÉ DE JUMELAGE GIÈRES-VIGNATE

Un spectacle de magie au succès retentissant, tous les bénéfices reversés à deux associations



Le 26 janvier, le gala de magie organisé par le comité de jumelage au Laussy a rencontré un vif succès, affichant complet. Un événement exceptionnel avec Philippe P l’illusionniste et la fée Florence, Luc Parson, David Coven et Jo Le Magicien ont su captiver un large public, avec des numéros spectaculaires.

Mais ce n’est pas tout : tous les bénéfices de la soirée ont été intégralement reversés à deux associations locales, “Lyna Petite Guerrière” (<https://lynapetiteguerrier.wixsite.com/website>) et “Le Périple de Jeanne” (<https://www.facebook.com/p/Le-Periple-de-Jeanne-petite-fee-epileptique>), afin de soutenir leurs projets et leurs actions . Un beau geste de solidarité qui a été salué par tous. Nous sommes ravis d’annoncer qu’un montant de 1 200 € a été reversé à chacune des associations.

Cette soirée n’aurait pas pu se concrétiser sans l’implication et l’engagement des adhérents bénévoles de notre association. Un immense merci à chacun d’entre vous pour votre dévouement, votre énergie et votre travail, tant dans l’organisation que pendant l’événement. Vous avez fait de cette soirée un moment inoubliable et contribué à la réussite de cette action caritative.

Pour le bureau Jo Maldera

## EXPOSITION PHOTOS

Du 14 au 20 avril 2025

15h00 à 19h00



L'empire des ombres

Club Fog'Art

La grange Michal

Gières





*À votre écoute  
& à vos côtés*  
pour vous accompagner

**Pompes Funèbres MARTINEZ**  
13 Place de la République - 38610 Gières  
04 76 54 92 89  
r.martinez@philaeservicesfuneraires.fr  
www.philaeservicesfuneraires.fr

N° ORIAS : 24000382



*Professionnels et  
Particuliers*

**Parquets - Menuiseries - Panneaux  
Aménagement extérieur**

ST MARTIN D'HERES Tel : 04 76 24 27 44  
**www.machot-bois.com**



**WWW.PIZZA-CAM'US.COM**

depuis 2006

**04 76 03 15 46**

Anglè Avenue Gabriel Péri  
Rue des Taillées  
SAINT-MARTIN-D'HERES  
Lundi au vendredi




- Création de jardins et aménagement paysager
- Entretien d'espace vert
- Abattage et élagage
- Dallage, pavage et clôture

Tél. 04 76 77 01 31  
Montée de la Vigne MURIANETTE  
Email : bg-paysage@wanadoo.fr  
www.bg-paysage.com




**BESOIN D'UNE AIDE À DOMICILE ?**



**Cassiopee**  
L'association d'aide à domicile depuis 28 ans



Présence assurée 7j/7  
24h/24  
365 jours par an

Agencement qualité  
N° F002011A03810117

**CASSIOPEE AGGLOMÉRATION GRENOBLOISE**  
8, av. Pierre-de-Coubertin - SEYSSINET-PARISET

**www.cassiopee.asso.fr 04 76 70 08 08**

Bénéficiez de 50% de réduction d'impôts selon la loi de Finances et décrets en vigueur.  
Règlement par CESU préfinancés accepté.

# agenda

## MARS 2025

**mercredi 5 — 18h**

Bibliothèque : **cercle de lecture adultes**

**vendredi 7 — de 13h30 à 15h30**

Esplanade : **collecte de vêtements** La Remise

**vendredi 7 — de 16h à 19h30**

Place de la République : **les Vendredis Artisans et Gourmands**

**du lundi 10 au vendredi 14**

Festival **"Vivons ensemble avec nos différences"** (voir page 15)

**mardi 11 — 18h**

Bibliothèque : **rencontre-dédicace** avec l'illustrateur Valentin Varrel

**mardi 11 — 20h**

Les Mardis du Laussy, **ciné-débat**, **Le Panache** dans le cadre du festival "Vivons ensemble avec nos différences"

**mercredi 12 — 15h**

Résidence Roger-Meffreys : **loto** ouvert à tous

**mercredi 12 — 18h**

Salle des mariages : **réunion publique Voisins Vigilants**

**jeudi 13 — 18h30**

Salle des mariages : **séance publique du conseil municipal**, débat d'orientation budgétaire

**vendredi 14 — de 14h à 17h**

Mairie : **permanence pour la modification n°3 du PLUi**

**vendredi 14 — 17h**

Bibliothèque : **cercle de lecture ados**

**vendredi 14 — 20h30**

Grange Michal : **concert**, **Belledonne Trad Orchestra**

**samedi 15 — 9h30**

Salle des mariages : **permanence des élus** sans rendez-vous

**samedi 15 — de 10h à 12h**

**Visite de quartier**, secteur mairie et village

**mardi 18 — de 14h à 15h30**

Résidence Roger-Meffreys : **le Café des Aidants**, "On ne se parle plus : la communication à l'épreuve de la maladie"

**mardi 18 — 20h**

Les Mardis du Laussy, **humour** : **Alzhei'Mère** avec Sophie Belvisi, dans le cadre du Festival "Histoire de Rires"

**mercredi 19 — de 11h à 11h30**

Bibliothèque : **histoires et contines** pour les 0-3 ans

**vendredi 21 — 20h**

Laussy : **concert** avec Musiques en Liberté

**samedi 22 — de 11h à 11h30**

Bibliothèque : les **histoires des p'tits bouts**

**samedi 22 — de 14h à 18h**

Parc Charly-Guibbaud : **Bouge ton Printemps !**

**mardi 25 — 20h**

Les Mardis du Laussy, **cinéma**

**mardi 25 — 20h**

Salle des fêtes : **soirée musicale** avec la Portée de Tous

**mercredi 26 — 15h**

Résidence Roger-Meffreys : **loto** ouvert à tous

**vendredi 28 — de 16h45 à 18h**

Bibliothèque : **jeux et lecture** avec les éditions Couleur Corbeau

**vendredi 28 — 18h**

Laussy : **loto** de l'US Gières

## AVRIL 2025

**mardi 1<sup>er</sup> — de 14h à 15h30**

Résidence Roger-Meffreys : **le Café des Aidants**, "Je me ressource"

**mardi 1<sup>er</sup> — 20h**

Les Mardis du Laussy, **cinéma**

**mercredi 2 — de 8h30 à 10h**

Marché : **permanence des élus** sans rendez-vous

**mercredi 2 — 18h**

Bibliothèque : **cercle de lecture adultes**

**jeudi 3 — de 16h30 à 17h30**

Place de la République : **vente-dédicace** avec l'auteur-illustrateur Christian Offroy

**jeudi 3 — 18h30**

Salle des mariages : **séance publique du conseil municipal**, vote du budget 2025

**vendredi 4 — 17h**

Bibliothèque : **cercle de lecture ados**

**vendredi 4 — 20h**

Les Soirées du Laussy : **Viens voir les Magiciens**, avec le Club des Magiciens du Dauphiné

**samedi 5 — de 9h30 à 12h**

Salle des fêtes : **rencontre avec les pros de la petite enfance**

**samedi 5 — 11h**

Bibliothèque : **concert de basson**, avec Benoit-Bertet musique

**samedi 5 — de 14h30 à 17h**

**Ramassage des déchets** avec le CME, rendez-vous à la grange Michal

**du mardi 8 avril au samedi 17 mai**

Bibliothèque : **exposition**, la BD Forêts du C2D

**mardi 8 — 20h**

Les Mardis du Laussy, **cinéma**

**mardi 8 — 20h**

Salle des fêtes : **soirée musicale** avec la Portée de Tous

**mercredi 9 — 15h**

Résidence Roger-Meffreys : **loto** ouvert à tous

**jeudi 10 — 20h**

Laussy : **humour**, **Future grande ?** avec Élodie Arnould, organisé par RPO

**samedi 12 — de 11h à 11h30**

Bibliothèque : les **histoires des p'tits bouts**

**samedi 12 et dimanche 13**

Laussy et salle des fêtes : **Fêtons Sanson**, avec les Mercredis dans la Grange

**dimanche 13 — de 9h30 à 12h**

Parc Charly-Guibbaud : **chasse aux œufs** du Sou des Écoles laïques

**dimanche 13 — 18h**

Amphithéâtre de la maison Michal : le **Trio Barock**, dans le cadre des 10 Jours de la Culture de la Métro

**du lundi 14 au dimanche 20 — de 15h à 19h**

Grange Michal : **exposition de photos** avec Fog'Arts

**mardi 15 — 10h**

Les Mardis du Laussy, **théâtre** (scolaire) : **Ça cartonne**, de la compagnie Matic

**mercredi 16 — de 14h30 à 17h**

Résidence Roger-Meffreys : **jeux intergénérationnels** avec le CME

**mercredi 16 — de 15h à 19h**

Diapason de Domène : **Forum Jeunes intercom**

**samedi 19 — de 9h à 18h**

Salle des fêtes : **bourse aux vélos** du Cyclo-club

**samedi 19 — toute la journée**

Stade Paul-Bourgeat : **challenge Paulette-Dumont** de l'USG

## MAI 2025

**vendredi 2 — de 13h30 à 15h30**

Esplanade : **collecte de vêtements** La Remise

**mardi 6 — 20h**

Les Mardis du Laussy, **cinéma**

**mercredi 7 — de 8h30 à 10h**

Marché : **permanence des élus** sans rendez-vous

**samedi 10 — 20h**

Laussy : **concert de chorales** avec la Sonnantine

**mardi 13 — 20h**

Les Mardis du Laussy, **cinéma**

## LE rendez-vous !

### Visite de quartier autour de la mairie et au village

Avec le printemps reviennent les hirondelles... et les visites de quartier. Rive-rains de la Grand'rue, et des rues Pasteur, Victor-Hugo, des Martinets, de l'Isère et de la Plaine, venez rencontrer vos élus et échanger avec eux entre 10h et midi en bas de chez vous. Un café d'accueil sera servi dès 9h30 en salle des mariages, qui fera également office de permanence sans rendez-vous pour tous les Giérois.

**Samedi 15 mars**

**accueil à 9h30, salle des mariages, visite de quartier de 10h à 12h**

